

## ETAPA 2 - ŘADOVÉ DOMY E1-E8, F17

top' rezidence  
POMEZÍ





# ŘADOVÝ DŮM E2 | 5+kk • 219,1 m<sup>2</sup>

top'rezidence  
POMEZÍ

ENB **B**

Energetický štítek B – Velmi úsporná, podle certifikátu energetické náročnosti budovy (PENB).  
Energy label B – Very efficient, according to the energy performance of buildings certificate.

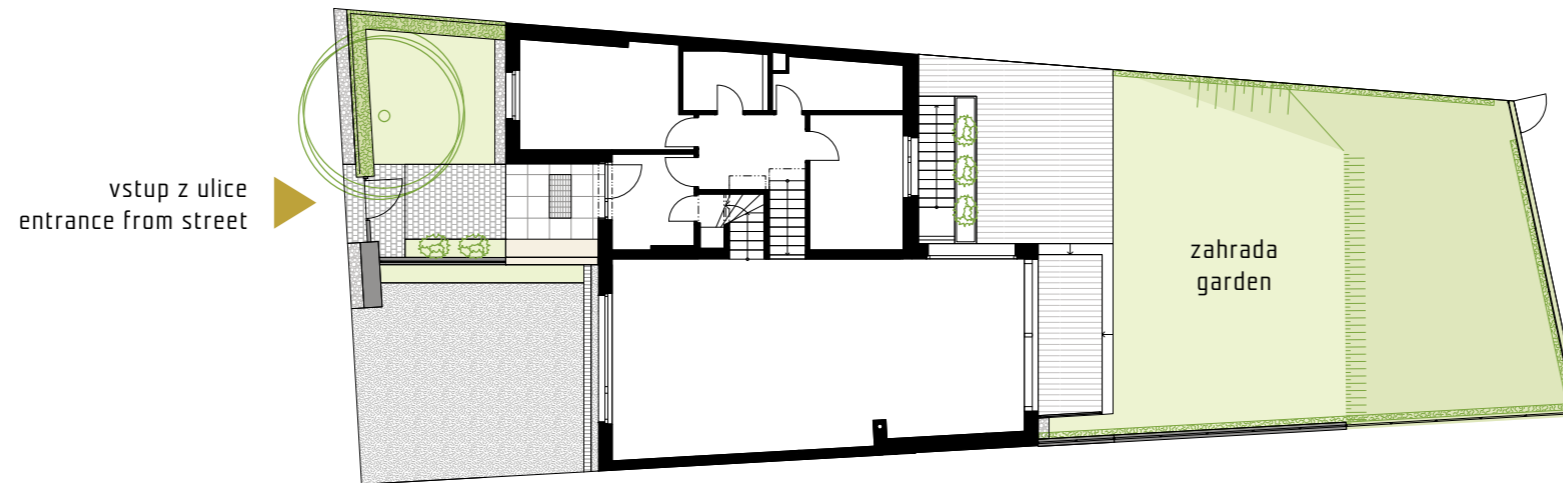
219,1 m<sup>2</sup> užitná plocha domu  
usable floor area of the house

138,3 m<sup>2</sup> zastavěná plocha  
built-up area

354,9 m<sup>2</sup> pozemek  
plot

109,8 m<sup>2</sup> zahrada  
garden

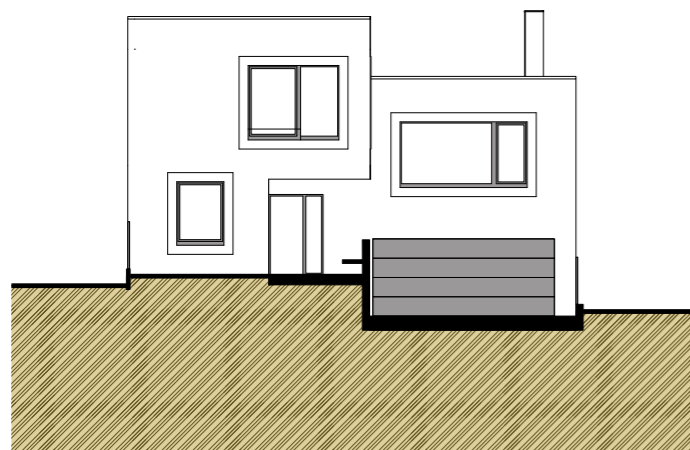
1NP a pozemek | 1<sup>st</sup> floor and plot



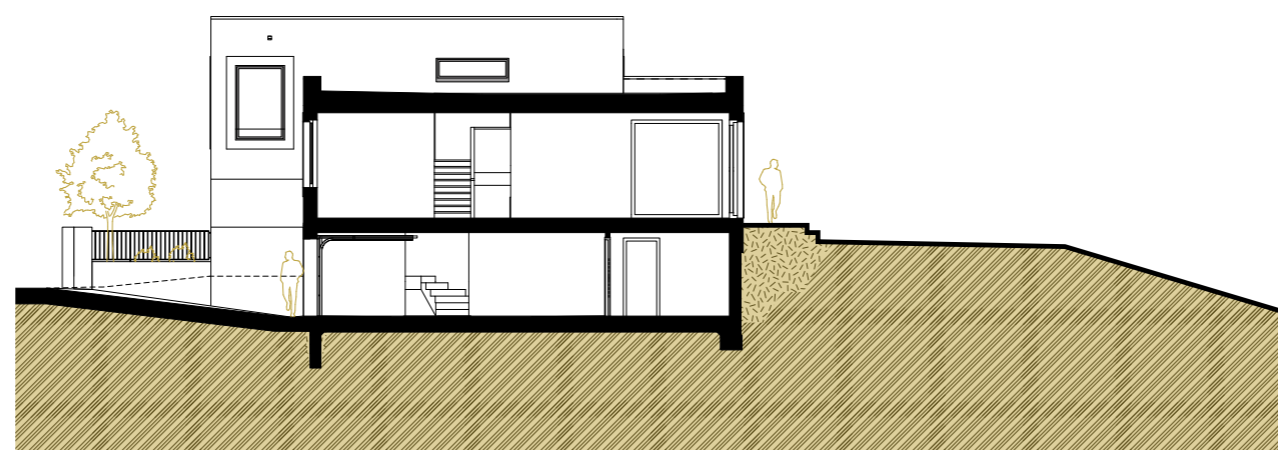
orientace | facing



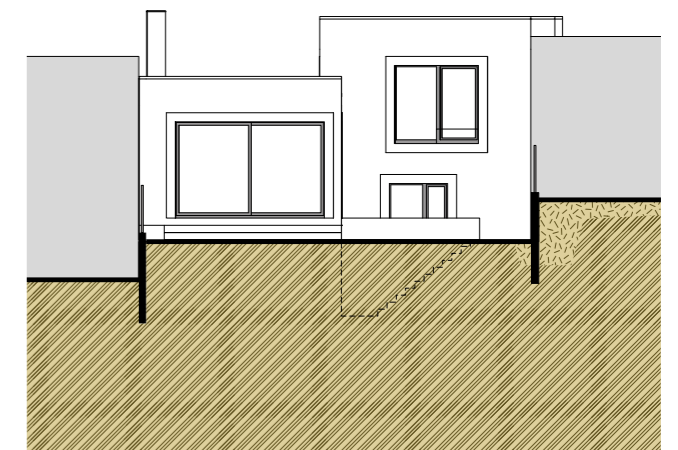
pohled z ulice | street view

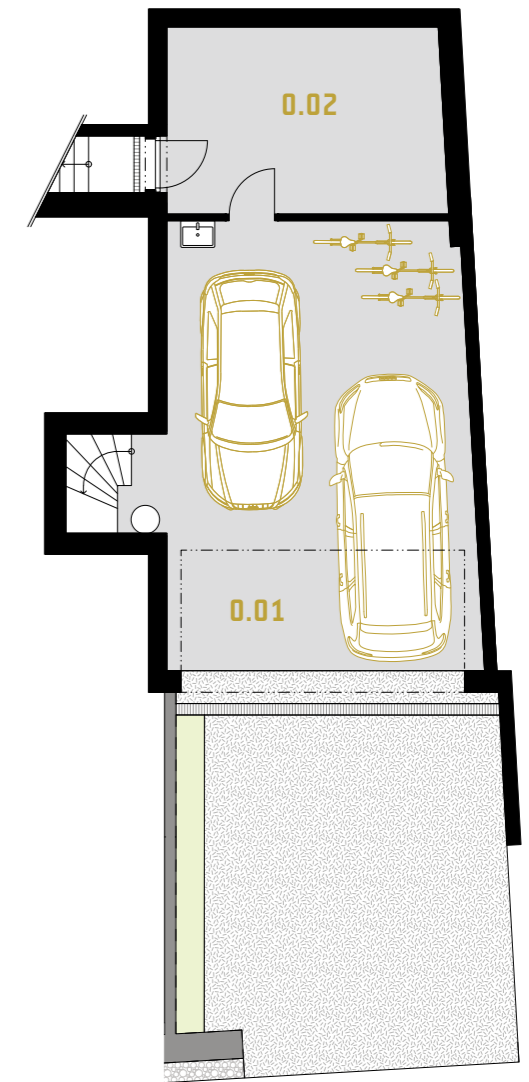
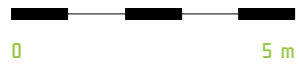
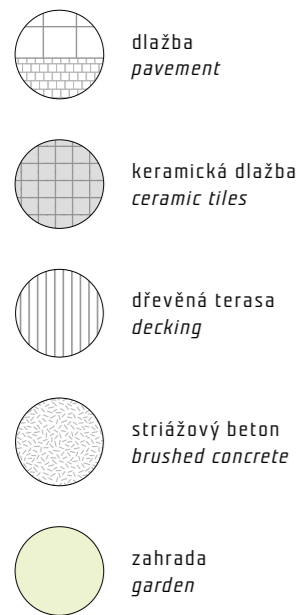


podélný řez | section view



pohled ze zahrady | view from garden





**2.NP | 1<sup>ST</sup> FLOOR** m<sup>2</sup>

2.01	schodiště   staircase	4,9
2.02	ložnice   room	17,5
2.03	šatna   wardrobe	7,3
2.04	koupelna   bathroom	5,3
2.05	koupelna   bathroom	3,4
2.06	pokoj   room	13,5

**UŽITNÁ PLOCHA | USABLE FLOOR AREA** **51,9**

**1.NP | GROUND FLOOR** m<sup>2</sup>

1.01	hala   stair hall	8,1
1.02	zádveří   vestibule	6,1
1.03	pracovna   study	9,6
1.04	koupelna   bathroom	3,4
1.05	komora   storage	4,7
1.06	pokoj   room	13,2
1.07	schodiště   staircase	1,9
1.08	obývací pokoj + kk   living room + kitchen	58,2

**UŽITNÁ PLOCHA | USABLE FLOOR AREA** **105,1**

1.09 terasa | terrace 30,1

**1.PP | UNDERGROUND** m<sup>2</sup>

0.01	garáž   garage	45,7
0.02	sklad   storage	16,3

**UŽITNÁ PLOCHA | USABLE FLOOR AREA** **62,0**





## Řadové rodinné domy E

Všechny řadové rodinné domy typu E byly navrženy architekty ze sdružení rakouského ateliéru **Baumschlager Eberle Architekten** a pražského ateliéru **Pavel Hnilička Architekti**. Domy jsou uspořádány v zakřivených řadách, kaskádovitě ustupujících ve svahu a s výhledy do vnitřního parku či do zeleně Přírodního parku Košíře-Motol. Výškové i půdorysné uspořádání domů člení jejich objem do menších celků. Zakřivení, a to jak vodorovné, tak i svislé, vytváří jedinečný prostor mezi domy. Každý prostor je svým tvarem svébytný, a přitom je součástí vyššího celku.



## Ulice s charakterem

Architekti navrhli tyto objekty jako kaskádovitý reliéf fasád rodinných domů, které tvoří společně se zelení moderní ulici, v níž bude radost bydlet. Všechny domy mají předzahrádky, které poskytují přechodový stupeň mezi soukromým a veřejným prostorem. Díky vloženým garážím do částečně zapuštěného podzemí se úroveň obytného podlaží dostává o půl patra nad ulici. Z domu je tedy dobře vidět ven, ne však již z ulice do interiéru. Výhled ven z obytných podlaží je zásadní pro bezpečnost na veřejném prostranství. Okna obytných místností, v tomto případě zejména z kuchyní, jsou díky přímé sociální kontrole tou nejlepší zárukou bezpečnosti a pocitu pohody na ulici. Pozemky před domy jsou částečně oplocené a vybavené brankou, komunikačním tablem a schránkou, část před garážemi je otevřená. **Ulice si tak zachová přívětivý komunitní charakter, který je velmi důležitý i pro rozvoj dobrých sousedských vztahů**



## Zahrádky jako prodloužení obývacího pokoje

Venkovní terasy a zahrádky všech řadových rodinných domů jsou koncepčně řešeny jako **prodloužení hlavního obývacího prostoru**. Dokonalého propojení interiéru s exteriérem je dosahováno pomocí velkoformátových prosklených oken a dveří. Venkovní dřevěné terasy umožní dostatek místa pro jídelní stůl a venkovní sezení, terasovitě ustupující zahrádky poskytují pěkné výhledy do okolí.