

ETAPA 2 - ŘADOVÉ DOMY D6-D7, E9-E11, F18

F18

E9

E10

E11

D6

D7

top' rezidence
POMEZÍ

ŘADOVÝ DŮM E9 | 5+kk • 219,1 m²

top'rezidence
POMEZÍ

ENB 

Energetický štítek B – Velmi úsporná, podle certifikátu energetické náročnosti budovy (PENB).
Energy label B – Very efficient, according to the energy performance of buildings certificate.

219,1 m² užitná plocha domu
usable floor area of the house

138,3 m² zastavěná plocha
built-up area

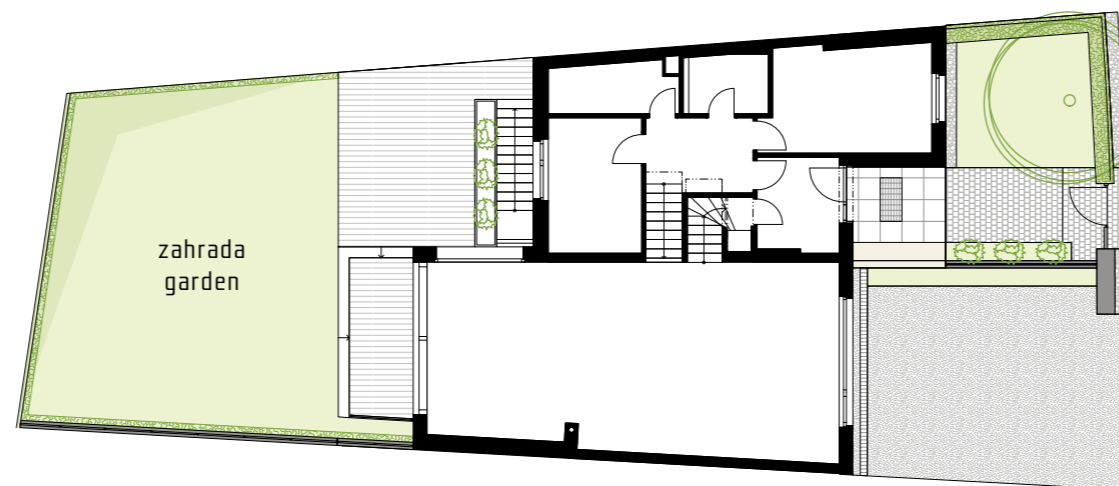
328,8 m² pozemek
plot

76,4 m² zahrada
garden

orientace | facing

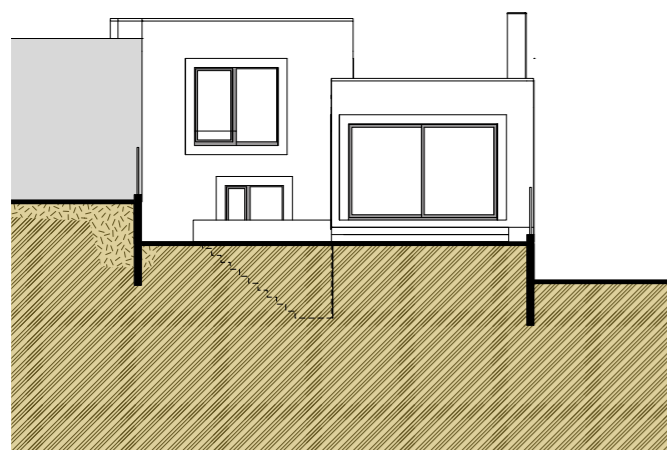
SEVER
NORTH

1NP a pozemek | 1st floor and plot

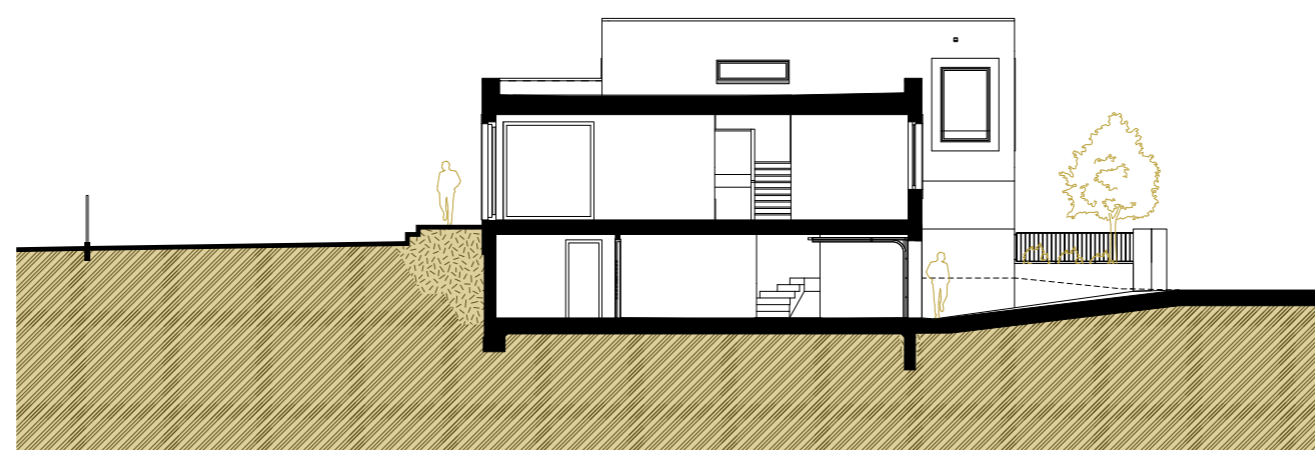


vstup z ulice
entrance from street

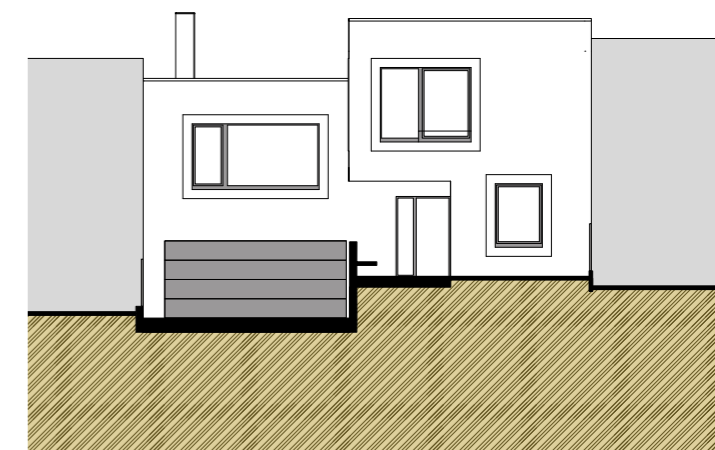
pohled ze zahrady | view from garden

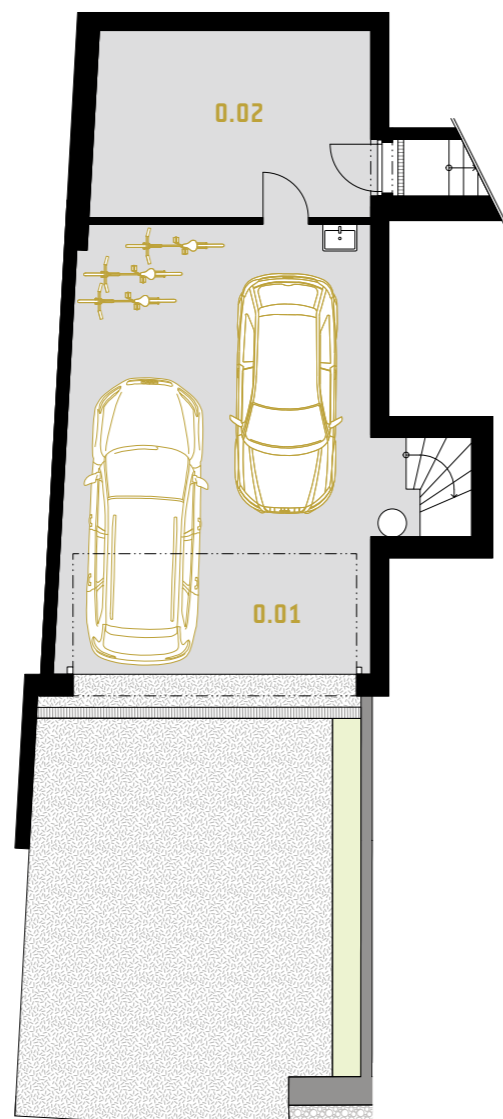
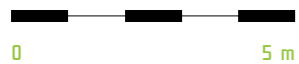
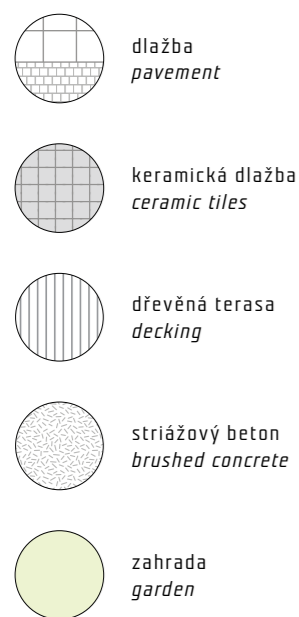


podélný řez | section view



pohled z ulice | street view





1.PP | UNDERGROUND m²

0.01	garáž garage	45,7
0.02	sklad storage	16,3

UŽITNÁ PLOCHA | USABLE FLOOR AREA 62,0

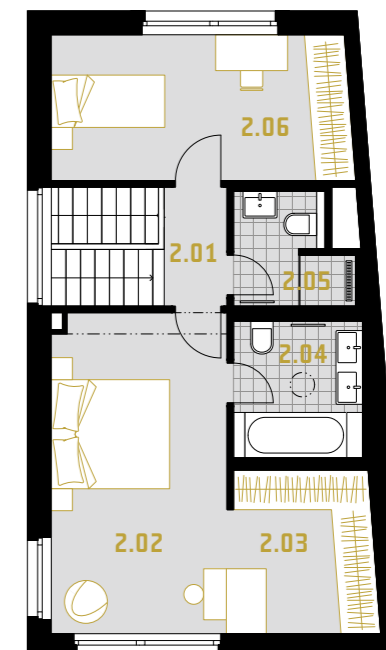


1.NP | GROUND FLOOR m²

1.01	hala stair hall	8,1
1.02	zádveř vestibule	6,1
1.03	pracovna study	9,6
1.04	koupelna bathroom	3,4
1.05	komora storage	4,7
1.06	pokoj room	13,2
1.07	schodiště staircase	1,9
1.08	obývací pokoj + kk living room + kitchen	58,2

UŽITNÁ PLOCHA | USABLE FLOOR AREA 105,1

1.09	terasa terrace	30,1
-------------	------------------	------



2.NP | 1ST FLOOR m²

2.01	schodiště staircase	4,9
2.02	ložnice bedroom	17,5
2.03	šatna wardrobe	7,3
2.04	koupelna bathroom	5,3
2.05	koupelna bathroom	3,4
2.06	pokoj room	13,5

UŽITNÁ PLOCHA | USABLE FLOOR AREA 51,9



Řadové rodinné domy E

Všechny řadové rodinné domy typu E byly navrženy architekty ze sdružení rakouského ateliéru **Baumschlager Eberle Architekten** a pražského ateliéru **Pavel Hnilička Architekti**. Domy jsou uspořádány v zakřivených řadách, kaskádovitě ustupujících ve svahu a s výhledy do vnitřního parku či do zeleně Přírodního parku Košíře-Motol. Výškové i půdorysné uspořádání domů člení jejich objem do menších celků. Zakřivení, a to jak vodorovné, tak i svislé, vytváří jedinečný prostor mezi domy. Každý prostor je svým tvarem svébytný, a přitom je součástí vyššího celku.



Ulice s charakterem

Architekti navrhli tyto objekty jako kaskádovitý reliéf fasád rodinných domů, které tvoří společně se zelení moderní ulici, v níž bude radost bydlet. Všechny domy mají předzahrádky, které poskytují přechodový stupeň mezi soukromým a veřejným prostorem. Díky vloženým garážím do částečně zapuštěného podzemí se úroveň obytného podlaží dostává o půl patra nad ulici. Z domu je tedy dobře vidět ven, ne však již z ulice do interiéru. Výhled ven z obytných podlaží je zásadní pro bezpečnost na veřejném prostranství. Okna obytných místností, v tomto případě zejména z kuchyní, jsou díky přímé sociální kontrole tou nejlepší zárukou bezpečnosti a pocitu pohody na ulici. Pozemky před domy jsou částečně oplocené a vybavené brankou, komunikačním tablem a schránkou, část před garážemi je otevřená. **Ulice si tak zachová přívětivý komunitní charakter, který je velmi důležitý i pro rozvoj dobrých sousedských vztahů**



Zahrádky jako prodloužení obývacího pokoje

Venkovní terasy a zahrádky všech řadových rodinných domů jsou koncepčně řešeny jako **prodloužení hlavního obývacího prostoru**. Dokonalého propojení interiéru s exteriérem je dosahováno pomocí velkoformátových prosklených oken a dveří. Venkovní dřevěné terasy umožní dostatek místa pro jídelní stůl a venkovní sezení, terasovitě ustupující zahrádky poskytují pěkné výhledy do okolí.